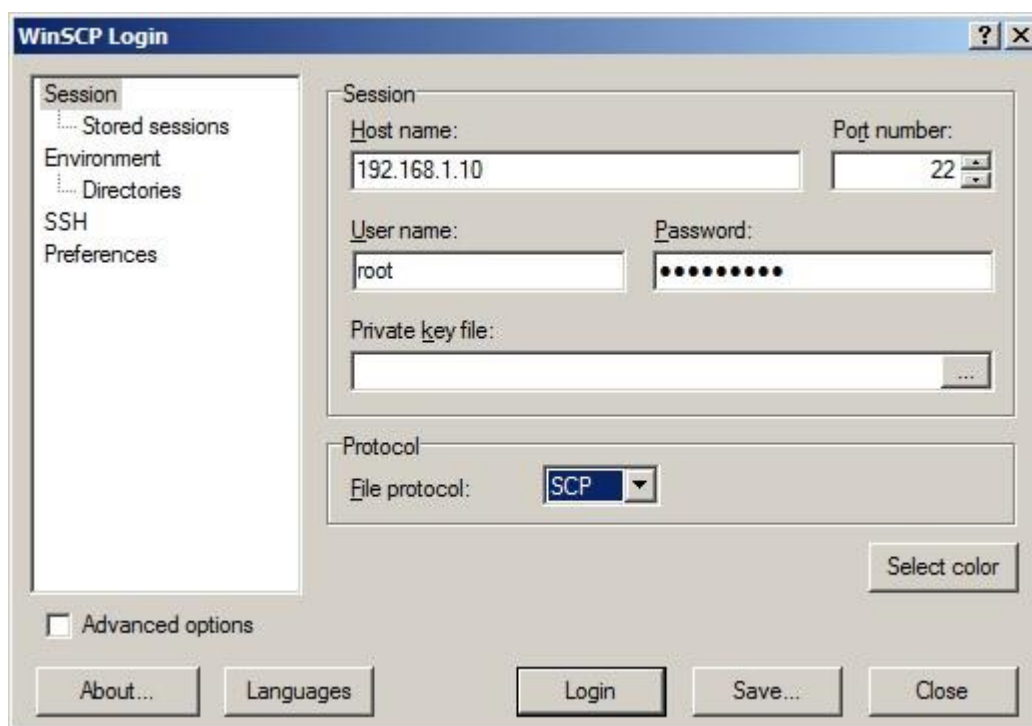


KONFIGURACE A NAHRÁVÁNÍ PROGRAMU IPLC510

Nainstalujte a spusťte WinSCP, program, který komunikuje pomocí protokolu SCP. Instalátor najdete například zde <http://winscp.net/eng/download.php>.

Výchozí IP adresa podstanice IPLC510 je 192.168.1.10. Nezapomeňte zkontrolovat, že váš počítač je ve stejné síti a na adresu IPLC lze pingnout. Pro připojení pomocí kříženého ethernetového kabelu (tedy pokud není DHCP) musí být na PC nastavena také pevná IP adresa. Doporučené nastavení je IP adresa : 192.168.1.44
Maska podsítě : 255.255.255.0

V okně WinSCP vytvořte nové připojení.



Výchozí jméno uživatele je „root“.

SCP uživatel / heslo: root / „code“, kde defaultní heslo („code“) je napsáno na boku zařízení na štítku.

Do S/N 136558:

SCP uživatel / heslo: root / sharkXXXX, kde XXXX jsou poslední 4 číslice sériového čísla (viz štítek na boku).

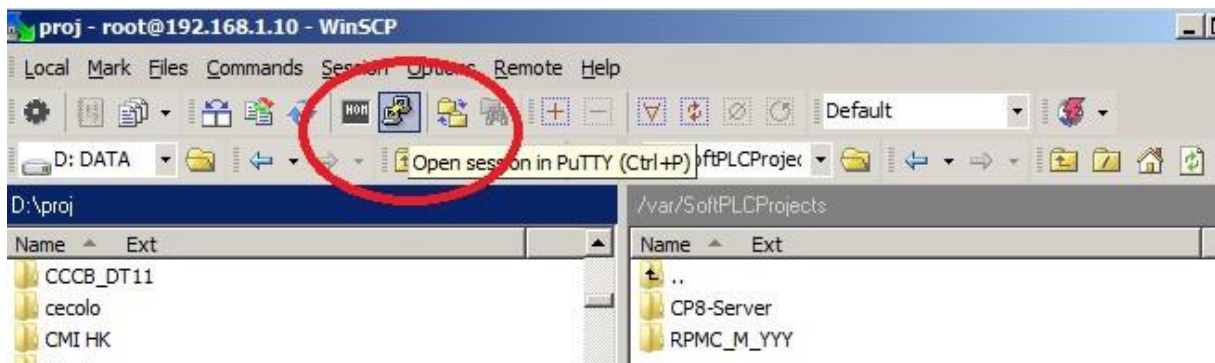
Po změně adresy si novou IP adresu poznamenejte!

Použitý protokol je SCP.

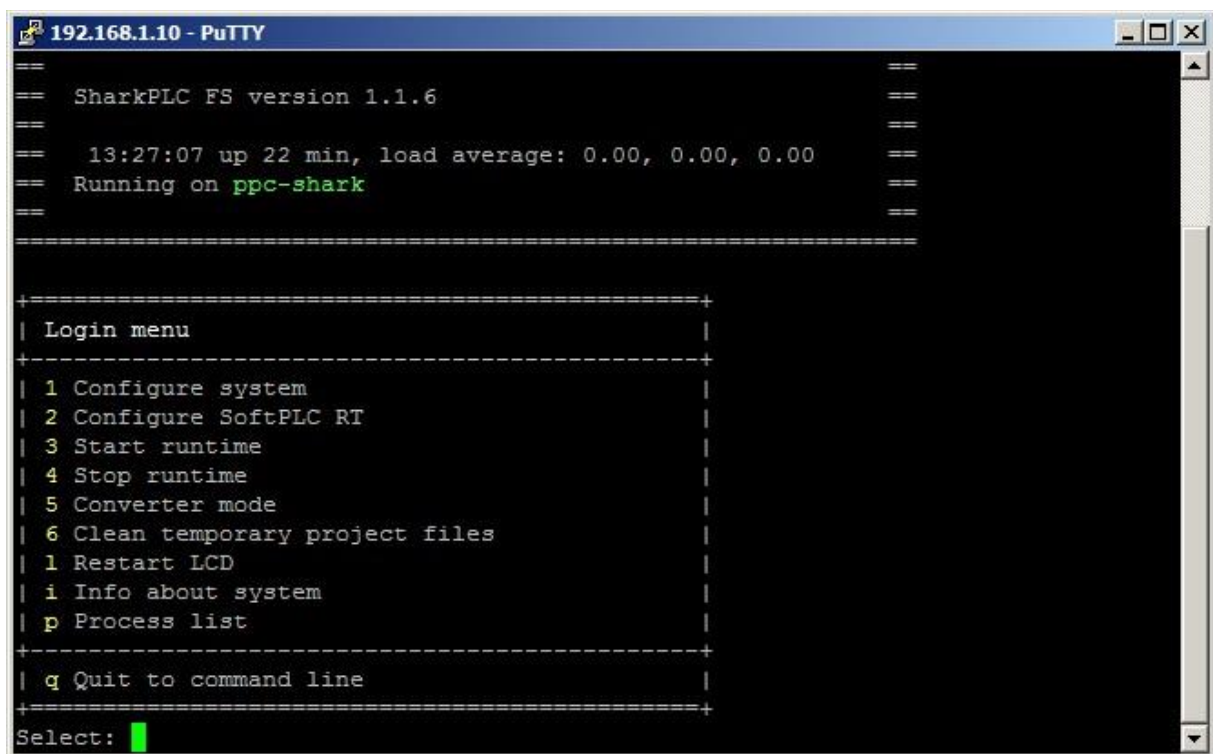
Program může zobrazit varování před neznámým klíčem, který není v registru. Přidejte klíč do registru a pokračujte dále.

Pro konfiguraci IPLC se používá terminálový program, např. PuTTY.

Spustitelný soubor putty.exe (ke stažení např. na <http://www.putty.org/>) musí být umístěn v C:\Program Files (x86)\PuTTY\putty.exe – pak můžete PuTTY spouštět přímo z lišty s nástroji v programu WinSCP, nebo v menu Commands/Open in PuTTY.

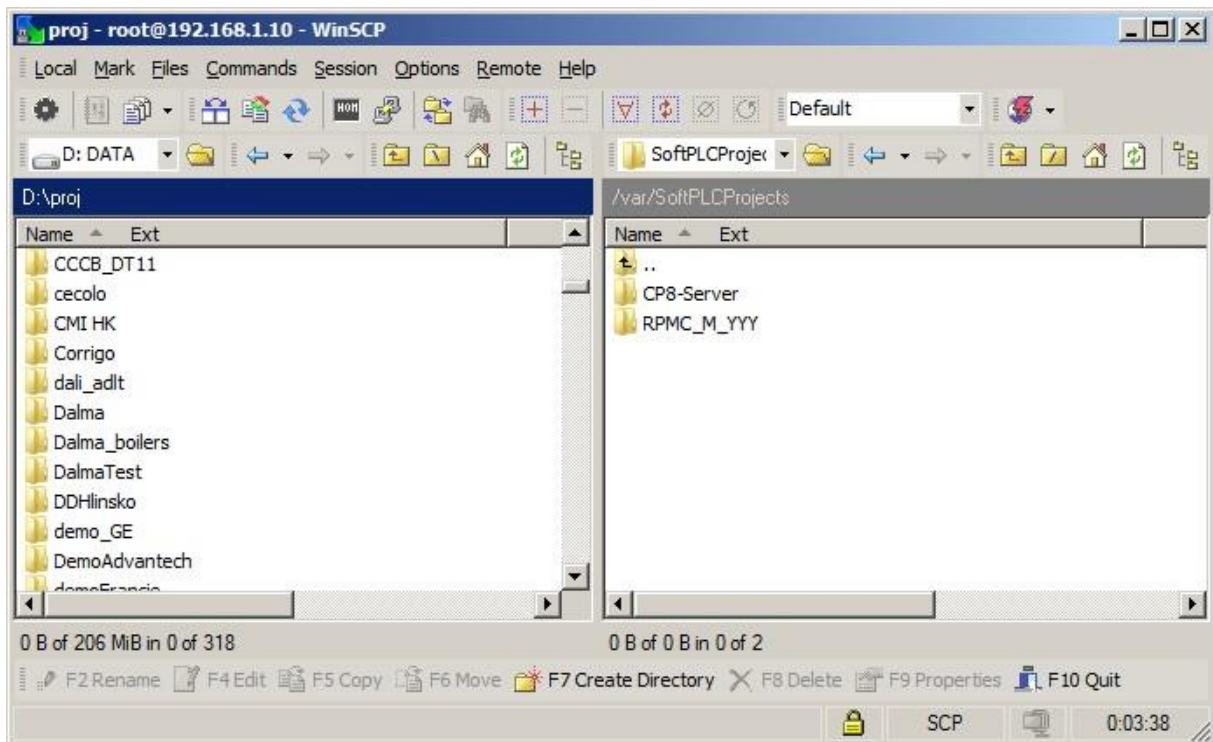


Samozřejmě PuTTY lze spouštět i samostatně.



Zastavte aktuální SoftPLC projekt stiskem klávesy „4“.

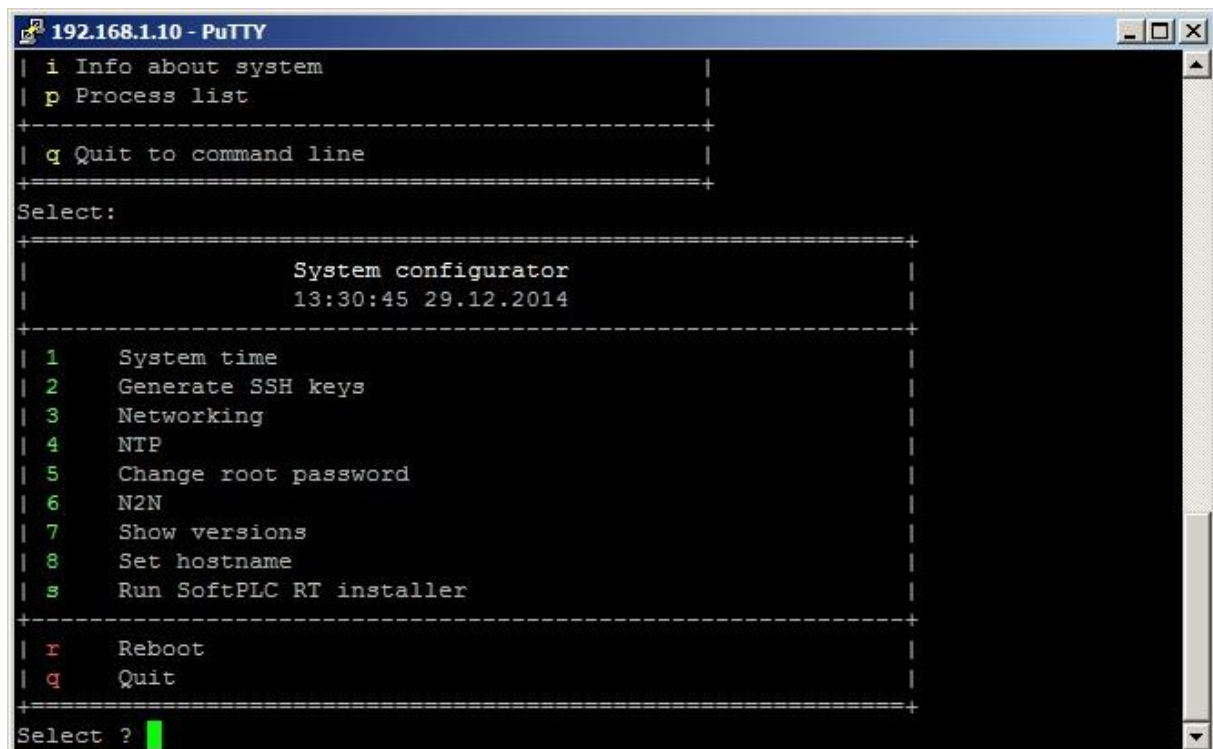
Přepněte do hlavního menu WinSCP.



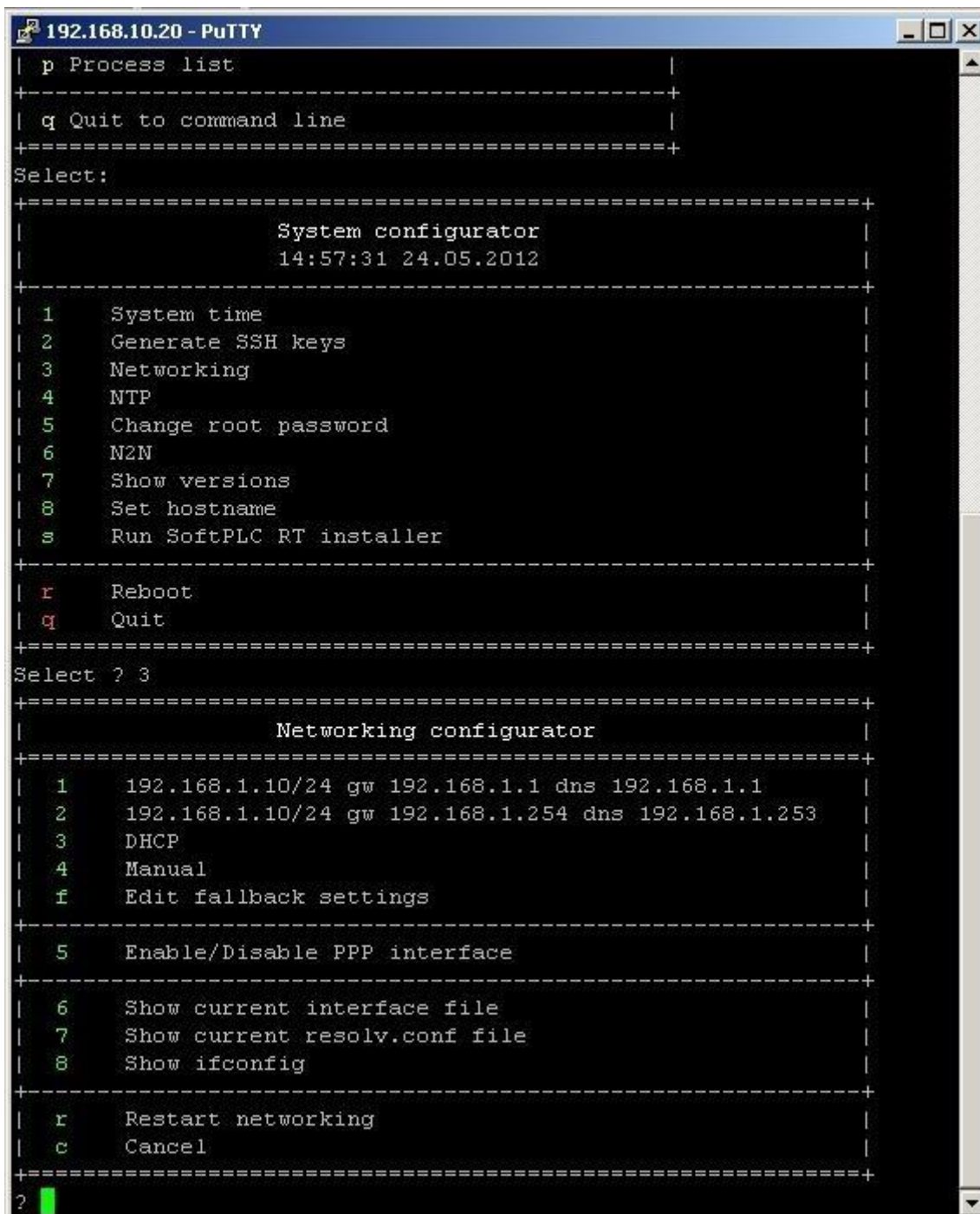
Zkopírujte adresář SoftPLC projektu do adresáře /var/SoftPLCProjects na IPLC. V adresáři může být více projektů, i když se pak pro spuštění vybírá pouze jeden z nich.

Doporučuje se kopírovat celý adresář (Solution), i když pro běh projektu je podstatný pouze adresář se souborem .splcproj.

Přepněte do terminálového okna PuTTY a stiskněte „1“ pro vstup do menu konfigurace systému.



Zde lze nastavit IP adresu a další síťové parametry IPLC. Stiskem „3“ se přepneme do menu nastavení sítě.



```
192.168.10.20 - PuTTY
| p Process list
+-----+
| q Quit to command line
+-----+
Select:
+-----+
|                               System configurator
|                               14:57:31 24.05.2012
+-----+
| 1 System time
| 2 Generate SSH keys
| 3 Networking
| 4 NTP
| 5 Change root password
| 6 N2N
| 7 Show versions
| 8 Set hostname
| s Run SoftPLC RT installer
+-----+
| r Reboot
| q Quit
+-----+
Select ? 3
+-----+
|                               Networking configurator
+-----+
| 1 192.168.1.10/24 gw 192.168.1.1 dns 192.168.1.1
| 2 192.168.1.10/24 gw 192.168.1.254 dns 192.168.1.253
| 3 DHCP
| 4 Manual
| f Edit fallback settings
+-----+
| 5 Enable/Disable PPP interface
+-----+
| 6 Show current interface file
| 7 Show current resolv.conf file
| 8 Show ifconfig
+-----+
| r Restart networking
| c Cancel
+-----+
? █
```

Vybereme jednu z možností, např. „4“ pro manuální nastavení IP konfigurace.

Zadejte všechna síťová nastavení a potvrzujte je „a“ nebo „y“. Nastavení n obrázku níže jsou pouze příkladem, v případě pochyb konzultujte IT oddělení.

```
192.168.1.10 - PuTTY
| 7 Show current resolv.conf file |
| 8 Show ifconfig |
+-----+
| r Restart networking |
| c Cancel |
+-----+
? 4

Enter IPv4 address (default 192.168.1.10): 192.168.1.10
Entered value '192.168.1.10'. Use this (ano yes/retry/no-skip) ?a

Enter subnet mask (default 255.255.255.0): 255.255.255.0
Entered value '255.255.255.0'. Use this (ano yes/retry/no-skip) ?a

Enter default gateway: 192.168.1.1
Entered value '192.168.1.1'. Use this (ano yes/retry/no-skip) ?a

Enter DNS server (separate by space): 8.8.8.8
Entered value '8.8.8.8'. Use this (ano yes/retry/no-skip) ?a

Activate firewall after boot (ano yes/no) ?a
Processing device eth0
+-----+
```

Stisknutím „r“ restartujete síťové rozhraní. Možná bude třeba změnit i nastavení Vašeho počítače, aby bylo možné se s IPLC opět spojit.

Stisknutím „c“ opustíte menu pro nastavení sítě.

Stisknutím „q“ opustíte menu pro konfiguraci systému.

Před spuštěním procesu runtime je třeba nastavit základní parametry, cestu k projektu atd. Tato nastavení jsou v konfiguračním souboru `/var/opt/rcware/WinServiceRT/soft_plc.config` a lze je nastavovat i ručně, doporučuje se ovšem používat nastavení v dialogu v PuTTY.

Stisknutím „2“ konfigurujeme SoftPLC runtime.

```
192.168.1.10 - PuTTY
Autostart SoftPLC RT (ano yes/no) ?a

Edit soft_plc.config (ano yes/no) ?a
Actual project path: '/var/SoftPLCProjects/CP8-Server/CP8-Server/CP8-Server.splcproj'
Write name of selected project (case sensitive)
.
..
CP8-Server
RPMC_M_YYY
CP8-Server
Setting project to '/var/SoftPLCProjects/CP8-Server/CP8-Server/CP8-Server.splcproj'

Change RT connection details (ano yes/no) ?n

Change RT performance values (ano yes/no) ?n

Change RT Proxy settings (ano yes/no) ?n

Change RT RcWare DB settings (ano yes/no) ?n

Make additional changes to soft_plc.config by hand (ano yes/no) ?n

Configure LCD menu (ano yes/no) ?a
```

Jméno projektu musí být zadáno přesně včetně velkých a malých písmen.

Po skončení konfigurace SoftPLC stiskněte „3“ v Login menu, tím se spustí runtime.

```
192.168.1.10 - PuTTY
====
+-----+
| Login menu |
+-----+
| 1 Configure system |
| 2 Configure SoftPLC RT |
| 3 Start runtime |
| 4 Stop runtime |
| 5 Converter mode |
| 6 Clean temporary project files |
| 1 Restart LCD |
| i Info about system |
| p Process list |
+-----+
| q Quit to command line |
+-----+
Select:
Starting SoftPLC runtime ... Waiting ( 58s) done
Starting LCD menu handler ... done
Loading required modules ...
LCD Driver done
I/O expander done
```

IPLC je nyní připraveno pro připojení z IDE nebo jiného klienta přes TCP port 12345 (Remote Connection).